

Усиленный шаровой кран полнопроходной, серии SUPER

для водоснабжения, отопления, трубопроводов сжатого воздуха, технологических установок.

1. Технические характеристики

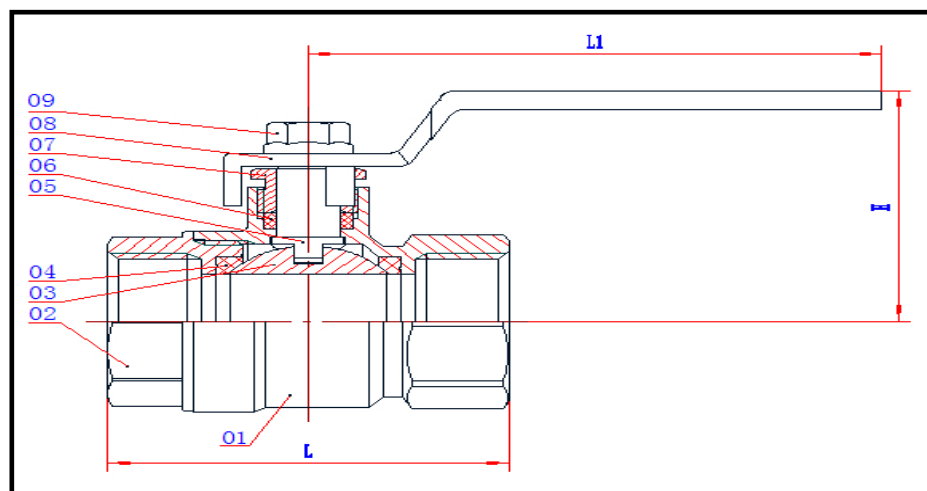
Параметры	показатели
Температура рабочей среды	-20 < t < +150 град. С
Цвет рукоятки	оранжевый
Герметичность затвора по ГОСТ 9544-93	класс А
Нормативный срок службы	50 лет
Ресурс крана	55 000 циклов
Номинальное давление PN	40 бар (4.0Мпа)
Условный проход DN	15 ~ 50
Тип крана по эффективному диаметру	полнопроходной
Монтажная длина для типов резьбы	
Гайка- Гайка, мм	51, 57, 68, 76, 97, 113
Гайка- штуцер, мм	58, 64, 74, 85 --, --

1) состав материала

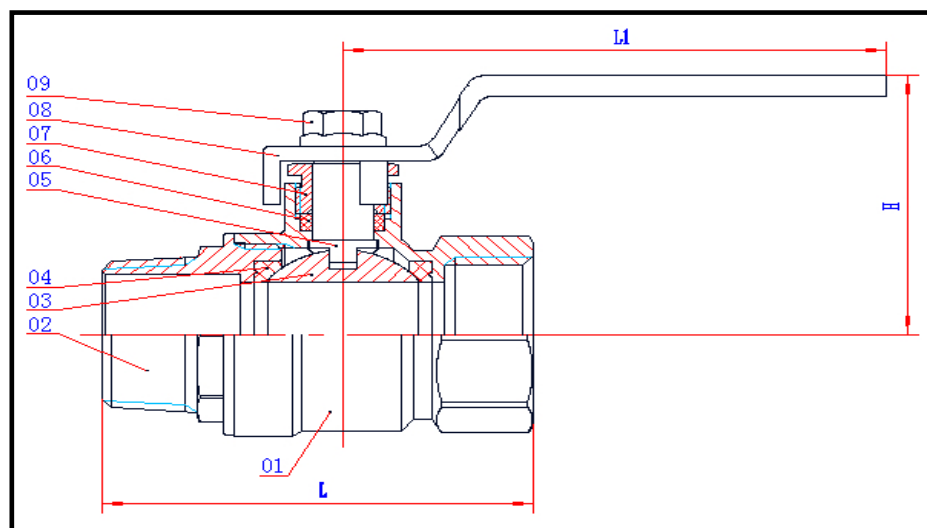
Наименование	медь (57 - 61%)	свинец (0.5 - 2.0%)
HYDROSTA	59.94	1.88

Корпус	штампованная латунь марки CuZn40Pb2 согласно DIN 17660 с покрытием из электролитического никеля
Шар	штампованная латунь, имеет зеркальное покрытие из электролитического никеля.
Уплотнители шаров	термостойкий тефлон P,T,F,E (max/ 250 °C)
Сальники штока	кольца из E.P.D.M
Уплотнитель сальниковый	Не заявлено
Шток	латунь марки CuZn40Pb2 согласно DIN 17660
Сальниковая гайка	
Рукоятка_рычаг	сталь покрытая пластиком
Рукоятка_бабочка	силумин с эпоксидной окраской
Гайка крепления рукоятки	сталь

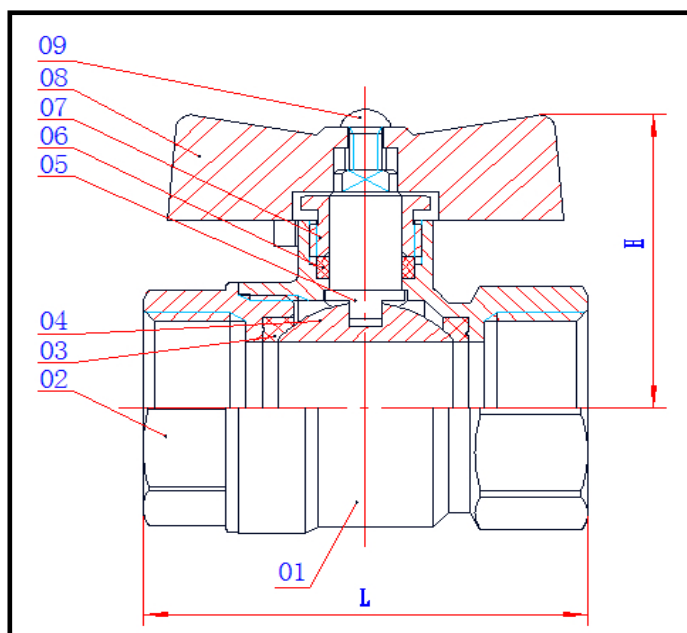
2) Чертежные размеры



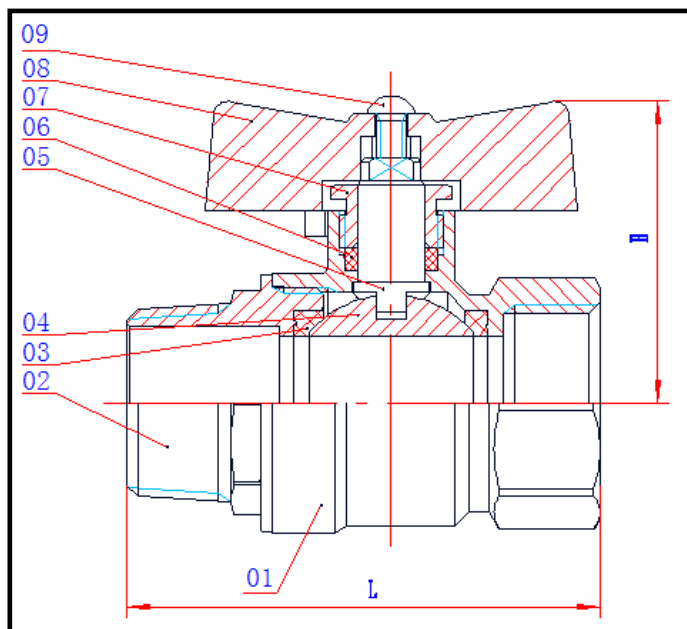
№	Наименование	L	L1	H
1	F*FL 1/2 (15mm)	51	80.5	40.8
2	F*FL 3/4 (20mm)	56	90.5	43.8
3	F*FL 1 (25mm)	67.5	100.5	56



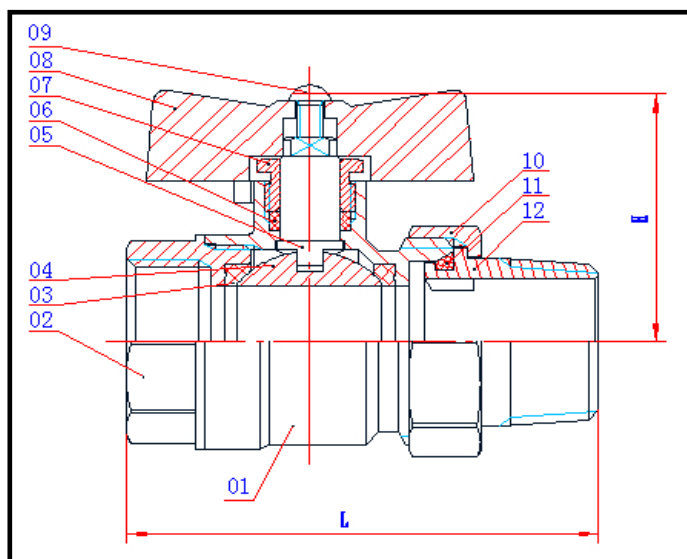
№	Наименование	L	L1	H
1	F*ML 1/2 (15mm)	57.5	80.5	40.8
2	F*ML 3/4 (20mm)	63	90.5	43.8
3	F*ML 1 (25mm)	74.5	100.5	56



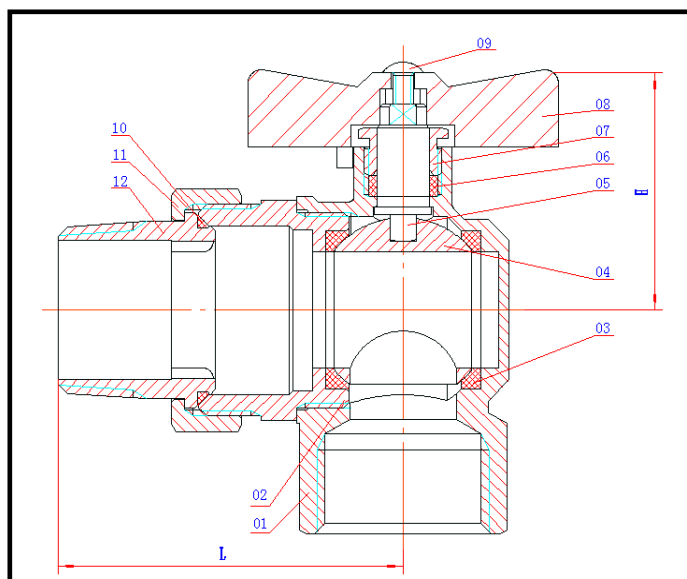
№	Наименование	L	H
1	F*FB 1/2 (15mm)	51	37.5
2	F*FB 3/4 (20mm)	56	40.5
3	F*FB 1 (25mm)	67	45.5



№	Наименование	L	H
1	F*MB 1/2 (15mm)	57.5	37.5
2	F*MB 3/4 (20mm)	63	40.5
3	F*MB 1 (25mm)	74.5	45.5



№	Наименование	L	H
1	F*MCB 1/2 (15mm)	70.5	37.5
2	F*MCB 3/4 (20mm)	72.5	40.5
3	F*MCB 1 (25mm)	83.5	45.5



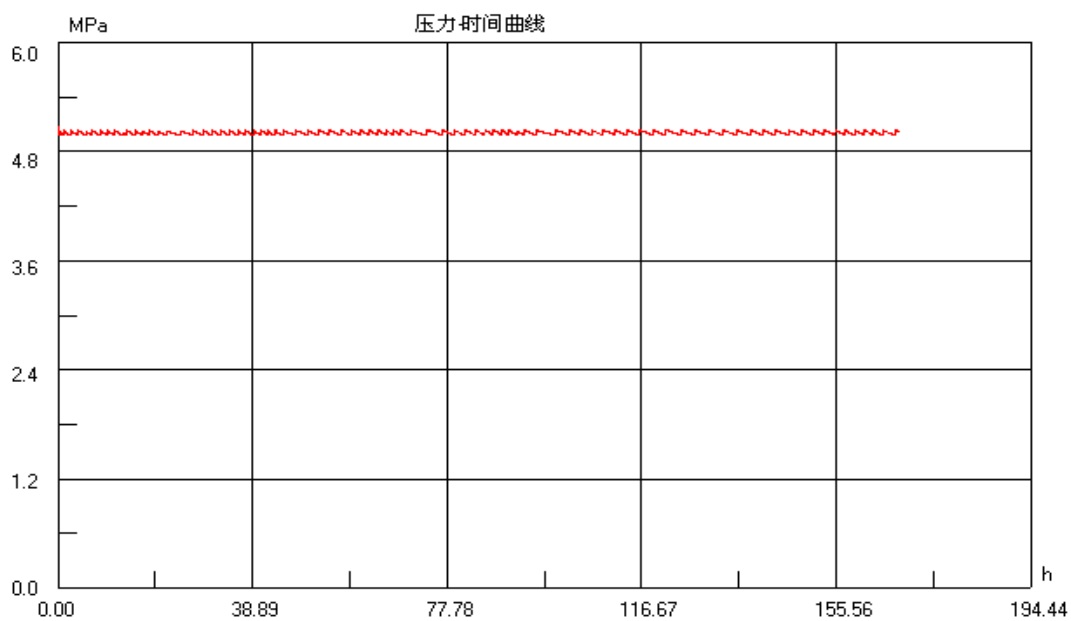
№	Наименование	L	H
1	F*MCBL 1/2 (15mm)	53.5	37.5
2	F*MCBL 3/4 (20mm)	59.5	40.5
3	F*MCBL1 (25mm)	67	45.5

3) Зависимость рабочего давления от температуры

Температура °C	Рабочее давление, бар		
	15мм	20мм	свыше 25мм
0	40	40	40
15	40	40	40
25	40	40	40
50	37	37	33
75	31	31	26
100	25	25	21
125	18	18	16
150	13	13	10

4) Диаграмма зависимости давления при температуре не больше 25°C

давление (Мпа)



время(час)

2. Сведения об упаковке

Краны упакованы в коробки из гофрокартона, исключая возможность механического повреждения или воздействия внешней среды при хранении и транспортировке.

3. Подготовка к работе

В соответствии с ГОСТ 12.2.063-81 п.3.10, кран не должен испытывать нагрузок от трубопровода. Несоосность соединяемых деталей трубопровода не должна превышать 3 мм при длине до 1м плюс 1мм на каждый последующий метр (СНиП3.05.01п2.8)

При монтаже крана рекомендуется применять:

- стандартные рожковые ключи, для предотвращения образования трещин на муфтовых концах крана, деформации корпуса крана и разгерметизации уплотнения соединения корпус- муфта
- уплотнительный материал типа лента ФУМ, для герметизации резьбового соединения
- детали, соединяемые с шаровым краном должны быть с резьбой, соответствующей ГОСТ 6357-81 или iso228/1(Din 259) по европейскому стандарту
- монтажные элементы (муфты, переходники, ниппели, соединители, удлинители и т.п.) для перехода со стальной трубы (трубной заготовки) на шаровый кран.

4. Условия эксплуатации

- Во время эксплуатации крана рукоятка крана должна находиться в крайних положениях (открыто или закрыто), т.к. шаровый кран HYDROSTA не предназначен для регулирования потока рабочей среды.
- Положение установки крана HYDROSTA – любое
- Направление потока рабочей среды – любое
- Не рекомендуется работа крана в средах, содержащих абразивные компоненты

5. Гарантия изготовителя и гарантийные обязательства

5.1 Компания HYDROSTA Co.,Ltd гарантирует соответствие шаровых кранов HYDROSTA серий **SUPER** требованиям качества и безопасности, при условии соблюдения потребителем правил использования, хранения, монтажа и эксплуатации.

5.2 При возникновении спора по качеству продукции Покупатель обязан предоставить дополнительно следующие документы:

5.3 Заявление Клиента, в котором должны быть указаны паспортные данные, адрес, дата, время аварии, имя и адрес установщика с указанием обладает ли он страховым полисом, покрывающим ущерб, нанесенный неправильной установкой радиатора.

- 5.4 Фотографии с места аварии и с места последствия аварии.
- 5.5 Заполненная анкета установленного образца (заполняется в присутствии представителя фирмы).
- 5.6 Акт рекламации, подписанный представителем ЖЭКа, и клиентом или его представителем.
- 5.7 Справка из ЖЭКа о давлении в системе отопления в день аварии.
- 5.8 Копия накладной (или другого документа, подтверждающего оплату).
- 5.9 Подписанный клиентом «Паспорт» на партию шаровых кранов.

А также предоставить аварийный шаровый кран и возможность представителя Сервисного Центра взять два образца воды (1 литр из системы отопления и 1 литр из водопровода).

Тип крана	Кол-во, штук	№ накладной	Дата продажи

Шарвые краны, вышедшие из строя вследствие действия непреодолимой силы или нарушения Покупателем (Пользователем) установленных в настоящем паспорте правил, замене или денежной компенсации не подлежат. Ущерб, причиненный изделиями вследствие их неправильной установки и/или эксплуатации, возмещению не подлежит.

С условиями гарантии, правилами установки и эксплуатации ознакомлен.

Подпись покупателя

Дата продажи

М.П.